

20  
21

# #PSIAKTYWNA #RODZINA

Poradnik "DZIECKO i PIES"  
dla rodziców  
i miłośników psów



**COUNTRY  
& NATURE**



Instytut  
Matki i Dziecka



pozytywna  
opinia.pl

*Thank  
you!*



## **POBIERASZ = POMAGASZ**

Dzięki Tobie i temu, że czytasz nasz poradnik,  
jeden z psiaków w wybranym schronisku właśnie  
dostaje smaczny posiłek  
w postaci karmy

**COUNTRY  
& NATURE**

# Wstęp



**Oddajemy w Państwa ręce poradnik, który został przygotowany przez markę COUNTRY&NATURE i jest efektem kilkumiesięcznej kampanii edukacyjnej pt. #psiAktywnarodzina prowadzonej wraz Instytutem Matki i Dziecka oraz portalem [epozytywnaopinia.pl](http://epozytywnaopinia.pl). Eksperci kampanii, psycholog, pediatra, alergolog, weterynarz, dietetyk zwierzęcy oraz behawiorysta poruszyli tematy związane z pytaniami, jakie zadają sobie wszyscy przyszli i obecni rodzice, którzy są lub planują być, właścicielami psa.**

„Wspólna aktywność to niezmiernie ważne aspekty budowania relacji w rodzinie. Pies nie jest problemem i jeśli odpowiednio się przygotujemy, wniesie do naszej rodziny wiele dobrego. Poradnik ma stanowić merytoryczną wiedzę i cieszymy się, że Instytut Matki i Dziecka podziela nasze zdanie, że warto edukować oraz dzielić się swoim doświadczeniem.” **Mariusz Wojciechowski, Prezes i założyciel Dr. PetCare, właściciela marki COUNTRY&NATURE.**

„Instytut Matki i Dziecka jest jednostką naukowo badawczą, ale oprócz szeroko prowadzonych badań i działalności leczniczej, naszą misją jest również edukacja zdrowotna społeczeństwa oraz promocja zdrowia. PsiAktywna Rodzina to kampania kierowana do rodziców planujących powiększenie rodziny o czworonożnego członka. Swój udział chcemy zwrócić szczególną uwagę na aspekty zdrowotne wśród dzieci, które najczęściej niepokoją rodziców i powstrzymują ich przed spełnieniem marzenia o psie. Nasi eksperci wypowiedzieli się na temat alergii, pasożytów a także o pozytywnym wpływie zwierzęcia na rozwój dziecka. Mamy nadzieję, że nasz udział w kampanii rozwieje kilka wątpliwości rodziców, a także ułatwi drogę do podjęcia odpowiedzialnej decyzji.”

**Alicja Karney Dr n. med. - pediatra, Kierownik Oddziału Hospitalizacji Jednego Dnia w Instytucie Matki i Dziecka.**

## ORGANIZATORZY

# COUNTRY & NATURE



### COUNTRY&NATURE

Premium karmy dla psów ras małych, średnich oraz dużych. Wszystkie produkty cechuje wysoka zawartość składników mięsnych - powyżej 68%, lokalne składniki, brak sztucznych konserwantów, barwników i aromatów oraz naturalny skład.

[WIĘCEJ](#)



# Instytut Matki i Dziecka

### Instytut Matki i Dziecka

Instytut Matki i Dziecka jest jednostką naukowo-badawczą. Posiada 60-letnią tradycję i znaczący dorobek znany w kraju i na forum międzynarodowym.

Nieprzerwanie od 1951 r. uczestniczy w rozwiązywaniu problemów zdrowotnych i społecznych matek, dzieci i młodzieży.

[WIĘCEJ](#)



### Epozytywnaopinia.pl

Portal stworzony dla rodziców przez pracowników Instytutu Matki i Dziecka, poświęcony tematyce bezpiecznego i odpowiedzialnego rodzicielstwa. Na portalu można znaleźć jedyną bazę produktów, które przeszły proces opiniowania IMiD i uzyskały Pozytywną Opinię Instytutu.

[WIĘCEJ](#)



### Pethelp.pl

Pakiety medyczne dla psów i kotów w formie abonamentu.

[WIĘCEJ](#)

## PARTNERZY MEDIALNI

# psy.pl

### PSY.PL

Portal informacji, pomocy ekspertów, porad, dzięki którym przyjaźń z psem jest mądrzejsza.

[WIĘCEJ](#)

# ĆzasDzieci

### CZASDZIECI

Portal informacyjno-rozrywkowy dla rodziców, dzieci oraz wszystkich związanych z branżą dziecięcą.

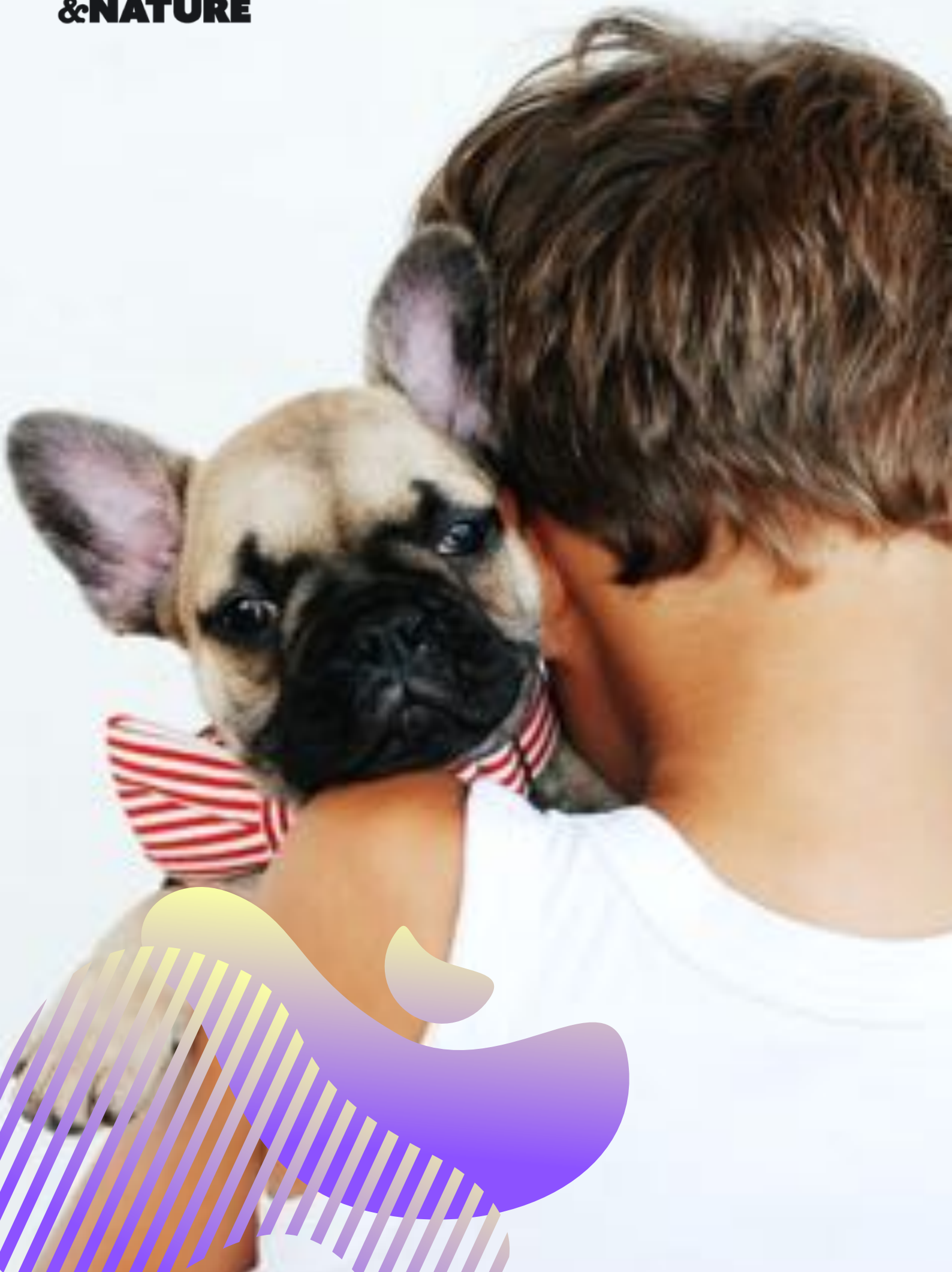
[WIĘCEJ](#)

## **Spis treści poradnika Dziecko i Pies**

- **Joanna Pruban, psycholog i psychoonkolog w Instytucie Matki i Dziecka** - Jakie zwierzę dla dziecka?
- **Aleksandra Matejek, wolontariuszka schroniska w Korabiewicach** - Jak przygotować rodzinę na adopcję psa?
- **Karolina Ciesielska, lekarz weterynarii** - Jak rozpoznać problemy pokarmowe u psa?
- **Maria Bielecka-Zylbersztejn, Dr n.med.** - Alergia na alergeny zwierząt domowych
- **Mitosz Ploch, behawiorysta i dietetyk weterynaryjny** - Czy pies może jeść wszystko?
- **Olga Mularczyk-Cajler, behawiorystka COAPE** - Jak utożyć relacje psa z dzieckiem?
- **Aleksandra Matejek, wolontariuszka schroniska w Korabiewicach** - Jak edukować dzieci - jak postępować ze zwierzętami?
- **Alicja Karney, Dr n. med. Oddział Hospitalizacji Jednego Dnia Instytut Matki i Dziecka** - Choroby odzwierzęce
- **Mitosz Ploch, behawiorysta i dietetyk weterynaryjny** - Jak przygotować się na wyjazd z psem?
- **Karolina Ciesielska, lekarz weterynarii** - Jak chronić psa przed pasożytami?
- **Olga Mularczyk-Cajler, behawiorystka COAPE** - Jak przygotować psa na pojawienie się dziecka?



**COUNTRY  
& NATURE**





# Jakie zwierzę dla dziecka?



## Czym kierować się przy wyborze zwierzaka?

JOANNA PRUBAN - PSYCHOLOG I PSYCHOONKOLOG W INSTYTUCIE MATKI I DZIECKA

W życiu każdej rodziny pojawia się taki moment, kiedy dziecko zaczyna mówić o tym, że marzy o zwierzaku. Często dzieci zaczynają swoje prośby od pieska czy kotka, proszą też o mniejsze zwierzęta, tj. króliki, chomiki, świnki morskie czy inne. Kończy się na tym, że chciałyby mieć wszystkie naraz. Z jednej strony nie ma w tym nic złego, bowiem zwierzę uczy empatii, odpowiedzialności, rozwija społeczne umiejętności dziecka. Zwierzęta mają na człowieka terapeutyczne działanie – wpływają na lepsze samopoczucie domowników i kondycję psychiczną. Z drugiej strony – zwierzę nie jest zabawką i nie kupuje się go na chwilę dla dziecka. Taka decyzja to przyjęcie pod dach kolejnego członka rodziny.

Puszyste i słodkie zwierzęta jawią się dzieciom jako najlepsi przyjaciele. Zwierzęta reagują na dotyk, na drapanie za uchem, pod szyją, odpowiadając pomrukiwaniem, łaszeniem się, radością merdającego ogona. Mając obok siebie zwierzę człowiek się nie nudzi, a tym samym pupile są doskonałym lekiem na samotność. Same dzieci, zwłaszcza najmłodsze, są zbyt małe, by zrozumieć, że zwierzę to nie interaktywna zabawka, tylko żywe stworzenie, które czuje, stworzenie, które może mieć gorszy dzień, którego też może coś boleć i które ma swoje potrzeby. Puchatym zwierzątkom może szybko się znudzić głaskanie i tulenie. Zmiany w rozwoju zwierząt także następują szybko - małe szczeniaki, króliki wyrosną na duże zwierzęta, a inne mogą zacząć nieprzyjemnie pachnieć. To rodzice dziecka, zgadzając się na zwierzę w domu, ponoszą pełną odpowiedzialność za jego życie i konieczność stałej opieki. Jeżeli więc dziecko chce zwierzątko, to najpierw rodzic z rodzicem muszą się zastanowić czy są na niego gotowi i czy poradzą sobie zarówno finansowo jak i czasowo ze współodpowiedzialnością za nowe stworzenie w domu. Dopiero po takich decyzjach można rozważać, jakie zwierzę dla dziecka, w określonym wieku rozwojowym, będzie najbardziej odpowiednie.

### **NA JAKIEGO ZWIERZAKA MOŻE SOBIE POZWOLIĆ RODZINA?**

To, na jakie zwierzę dla dziecka może sobie pozwolić rodzina, zależy od kilku czynników. Pierwszym kryterium jest wiek dziecka, bo od tego zależy jak duży będzie współudział dziecka w opiece nad pupilem. Rodzice, jako opiekunowie, odpowiedzialni za bezpieczeństwo (dzieci i zwierząt) powinni przeanalizować sytuację rodziny, potrzeb dziecka i swoich możliwości czasowo - organizacyjnych. Czasem już kilkuletnie dzieci są w stanie zaopiekować się czworonogiem, zwłaszcza jeśli ten ma łagodne usposobienie. Inne dziecko chciałoby żeby zwierzę było tylko w domu, kierując swoje preferencje w stronę gryzoni czy żółwi.

Następnym kryterium wyboru powinny być brane pod uwagę istniejące przeszkody, które mogą się pojawić w trakcie opieki nad zwierzęciem. Istotne staną się warunki domowe. Zastanawiając się nad tym, jakie zwierzątko domowe możemy kupić lub adoptować, należy rozważyć ilość miejsca w domu lub mieszkaniu oraz jakie panują w nim codzienne warunki: czy rodzina lubi ciepło czy należy raczej do tych zimnolubnych. Istotna stanie się także odpowiedź na pytanie - czy domownicy dysponują odpowiednią ilością czasu, którą będą mogli poświęcić na spacer, karmienie i zabawę.



Pamiętać trzeba też o alergiach! Jest to czynnik, który może przesądzić o posiadaniu jakiegokolwiek pupila. Uczulenie na zwierzęcą sierść może znacząco ograniczyć możliwość wyboru. Dopiero przeanalizowanie tych wszystkich zależności pozwoli zastanowić się nad tym, jakie zwierzątko domowe będzie odpowiednie w konkretnym domu, u boku konkretnej rodziny. Przed podjęciem decyzji o zakupie zwierzaka, warto sięgnąć po lekturę fachowych pozycji książkowych na temat pielęgnowania gatunku, jego upodobań i przyzwyczajzeń zwierzaka, który został przez rodzinę wybrany.

## **PIES CZY KOT? CO WARTO PRZEMYŚLEĆ?**

Najpopularniejsze zwierzęta domowe, jakie przychodzą na myśl – to bez wątpienia pies i kot. Są to stworzenia, z którymi można nawiązać kontakt, które zamieszkają w domu na dłużej. I prawdopodobnie to o któreś z nich poprosi w pierwszej kolejności dziecko. Zwierzę, które na stałe będzie mogło zamieszkać w domu, wspomocze dziecko w prawidłowym i zdrowym rozwoju, wymagając od niego odpowiedzialności czy nawiązania ze zwierzakiem relacji. Dla ruchliwego kilkulatka wspaniałym towarzyszem zabaw byłby jakiś równie ruchliwy zwierzak. Nieśmiałe dzieci lepiej mogłyby się „dogadać” ze zwierzętami o naturze mniej ekspansywnej, których obecność doskonale może wpłynąć na samopoczucie dziecka. Poza tym dla dzieci nieśmiałych i wycofanych zwierzę, nawet to ruchliwe, może być początkiem otwarcia się na innych, nawiązywania nowych znajomości przez fakt posiadania takiego samego rodzaju pupila (wspólne tematy, dylematy, refleksje). Dzieci o wyjątkowej nieśmiałości, czy czujące się często zagubione, mogą dzięki zwierzętom dodawać sobie odwagi, korzystać częściej ze spacerów i ruchu na świeżym powietrzu. Dodać należy, że zwierzak w domu, to dla dziecka prawdziwe lekcje biologii, które uczą czym jest życie, rozmnażanie, cierpienie i ból.

## CZYM KIEROWAĆ SIĘ PRZY WYBORZE ZWIERZAKA?

Decydując się na psa lub kota, należy pamiętać, że opieka nad nimi jest wymagająca i trwać może od 10-20 lat. W tym okresie zadaniem rodziny będzie dbanie o zdrowie zwierzęcia - w tym obowiązkowe szczepienia, odrobaczanie i ochrona przed pasożytami, właściwe karmienie. I to działanie w dużej mierze spoczywa na dorosłych, opiekunach i rodzicach, a nie na dzieciach. Innym wyborem dla niektórych rodzin będzie może jakiś mały gryzoń: chomik, myszka, świnka morska. Opieka nad nimi wymaga od właściciela zaangażowania w kupno klatki i zaopatrzenia się w dobre jakościowo jedzenie. Ważne by pamiętać, że to są gryzonie i czasami potrafią ugryźć. Trzeba nauczyć dzieci w jaki sposób podchodzić do tego gatunku zwierząt, chroniąc je i siebie przed jakimkolwiek urazem. Innym rozwiązaniem jest wybór ptaków - kanarka, papugi. Część gatunków nie cierpi samotności, dlatego należy pamiętać, że decyzja zapada od początku na dwa osobniki. Potrzebna w tej sytuacji jest odpowiednio duża klatka i dobre jakościowo jedzenie oraz dbałość, jak w każdym przypadku, o ich zdrowie. A może rybki? Przyglądanie się ich życiu w akwarium dobrze działa na koncentrację, wspomaga wyciszenie u osób nadpobudliwych. Obserwacja podwodnego świata doskonale uspokaja i pomaga w skupianiu się, a dziecko pod okiem rodzica może czynnie uczestniczyć w czyszczeniu akwarium. Kwestią pozostaje techniczna strona - potrzebne jest miejsce, regularna wymiana wody i dbanie o ekosystem.



## CZYM KIEROWAĆ SIĘ PRZY WYBORZE ZWIERZAKA?

Dokonanie wyboru jaki zwierzak zamieszka z rodziną nie może być dziełem całkowitego przypadku, ani też sposobem na zaspokojenie kaprysów dziecka. To bardzo ważna decyzja. Dorastanie ze zwierzęciem bez wątpienia wpływa korzystnie na rozwój dziecka, które dzięki codziennej opiece nad pupilem uczy się odpowiedzialności, otwiera pokłady swojej empatii i rozwija wrażliwość. Ponadto codzienna obserwacja zwierząt może przysporzyć wiele radości. Pamiętać należy jednak, że to dorośli są odpowiedzialni za dzieci i zwierzęta w domu. Dlatego wybór zwierzęcia domowego musi być przemyślany, tak, by nikomu nie stała się krzywda. Zwierzę nie jest zabawką, dlatego nie można powiedzieć, że zwierzę wybieramy dla dziecka, bo nie może ono mieć pełnej nad nim opieki. Domowy pupil, to zwierzę rodzinne i dla rodziny – wspólnie wszyscy powinni nad nim sprawować opiekę i wspólnie razem dowiadywać się co jest mu potrzebne i dla niego dobre. W takiej sytuacji i atmosferze wybrany dla dziecka, a tak naprawdę dla rodziny, zwierzak, będzie miał szansę na szczęśliwych przyjaciół i dom.



<<<OBEJRZYJ





# Jak przygotować rodzinę na adopcję psa?



## O czym warto porozmawiać przed adopcją psa?

ALEKSANDRA MATEJEK-WOLONTARIUSZKA SCHRONISKA W KORABIEWICACH

### Jak przygotować rodzinę na adopcję psa?

Adopcja psa powinna być przemyślaną i świadomą decyzją, zwłaszcza, gdy w domu są dzieci. I nie chodzi tu tylko o to, że pies dla rodziny z dziećmi to trudny wybór. Procedura adopcyjna psa powinna rozpocząć się dopiero, gdy gruntownie przemyślimy wszystkie aspekty obecności zwierzaka w domu, a w przygotowania do jego adopcji zaangażuje się cała rodzina.

### Pies dla rodziny z dziećmi: po co?

Najpierw należy zastanowić się, w jakim celu właściwie chcemy adoptować psa.

- Czy ma być on motywacją do spędzenia czasu na zewnątrz, czy też zależy nam, aby dzieci wychowywały się z pupilem i uczyły się obowiązkowości czy empatii? Pies dla rodziny z dziećmi czy rodzina dla psa?
- Kiedyś rodzice mówili nam, że weźmiemy pieska, jeżeli świadectwo będzie z czerwonym paskiem.
- Czasy się zmieniają i na szczęście pies przestaje być nagrodą, czy motywatorem pewnych działań. Pies zaczyna być postrzegany jako oddzielna istota, która ma swoje potrzeby, pragnienia, a przede wszystkim swój charakter tak, jak człowiek.

## Pies to nie zabawka

Adopcja psa dla dziecka nie jest dobrą decyzją. Często bywa tak, że dzieci postrzegają czworonoga jak zabawkę, którą chcą się bawić, przytulać, całować po pysku, nawet, jak pies nie ma na to ochoty. Wtedy właśnie najczęściej dochodzi do pogryzień. Dorosły powinien brać odpowiedzialność i uczyć dziecko szacunku do zwierząt – zamiast oczekiwać, że sprawę załatwi specjalnie wybrany pies dla rodziny z dziećmi, który po prostu się do niej dostosuje. Żadna, nawet najdłużej trwająca procedura adopcyjna psa Przez szacunek mam na myśli przekazanie dziecku podstawowych zasad: aby nie budziło psa, kiedy śpi, ani nie przeszkadza mu, gdy je. Do dziś wiele osób rozczuła widok dziecka, które wchodzi na psa jak na konika, trzymając go za szyję i rzekomo przytula. Zastanówmy się, czy takie zachowanie jest rzeczywiście w porządku? Czy pies czuje się z tym komfortowo? Zakładamy, że pies powinien zgadzać się na wszystko, co mu proponujemy. Wynika to faktu, że pies nie mówi, nie komunikuje się w naszym języku.

## Psi język i sztuka kompromisu

Nie zdajemy sobie jednak sprawy, że zwierzę ma swój język, którego to my powinniśmy się nauczyć przed adopcją. Co oznacza, że pies merda ogonem albo, się oblizuje? A o co mu chodzi, gdy uporczywie wpatruje się w człowieka? Nie wymagajmy od psa znajomości zdań, ale uczmy się psiego języka i spróbujmy zrozumieć, co pies ma nam do przekazania. Na pewno znajdziemy kompromis. Pies lubi tarzać się w niezbyt pachnących rzeczach? Cóż, normalna sprawa – taka jego natura. Psie szczęście jest wtedy nie do opisania. Jednak większość właścicieli bywa wtedy zła, karci głosem, bo pies zrobił coś, co im nie odpowiada. Warto zadać sobie pytanie, co lubi nasz pies? Myślę, że czasem można przymknąć oko na niedogodności i cieszyć się razem z nim – nawet, jeśli nie do końca mamy powód.



## Gdzie szukać porad przed adopcją psa?

O wskazówki i porady pytamy najczęściej, gdy do rodziny z dziećmi ma dołączyć pies ze schroniska. Wiedza o psich zachowaniach i, potrzebach jest niezbędna przed każdą adopcją czworonoga. Jest mnóstwo fantastycznych książek, które z pewnością przybliżą temat. Pomocne mogą okazać się również, filmiki dostępne w internecie. Zawsze można skorzystać z porady behawiorysty, który rozwieje wątpliwości, odpowie na nurtujące pytania i pomoże nam zrozumieć nietypowe zachowanie, które przejawia wybrany przez nas pies ze schroniska. Dostęp do wiedzy nie jest trudny, wystarczy chcieć.

## Zanim zaczniemy procedurę adopcyjną psa

Kiedy już podejmiemy decyzję o adopcji psa, psychicznie będziemy na to gotowi, warto zacząć od zadania sobie następujących pytań:

- Czy moje dziecko jest gotowe na psa? Czy będzie szanowało przestrzeń i potrzeby zwierzaka?
- Czy na pewno wszyscy domownicy mają pozytywne nastawienie do adopcji psa?
- Czy ktoś z domowników ma alergię na ślinę lub, psią sierść?
- Czy zdajemy sobie sprawę z kosztów opieki nad psem?
- Czy wolimy adoptować szczeniaka, młodego psa, czy może seniora?
- Czy planujemy adoptować psa ze schroniska, czy z domu tymczasowego?
- Czy do nas i do naszego trybu życia pasuje spokojny psiak, średnio aktywny, czy może bardziej aktywny?
- Czy jesteśmy w stanie pracować z psem delikatnym i wrażliwym, czy żywiołowym?
- Czy w razie pojawienia się problemów behawioralnych, takich jak problem z separacją, będziemy w stanie pracować z psem?
- Co zrobimy z psiakiem podczas wyjazdów?

## **Procedura adopcyjna psa: spotkania i spacery**

Jeżeli wszystko wskazuje na to, że jesteśmy gotowi na adopcję psa, to musimy znaleźć takiego, który dobrze odnajdzie się w danej rodzinie. Opisy na stronach internetowych to nie wszystko, musimy pamiętać, że najważniejsze są spotkania. Jeżeli w domu są dzieci, to zawsze zachęcam do odbycia paru spacerów przed adopcją.

## **Pies ze schroniska – porady**

W schroniskach psy nie mają zbyt dużego kontaktu z dziećmi, stąd decyzja o adopcji musi być przemyślana i świadoma. Poprośmy o pomoc i porady pracownika schroniska, który zna psy najlepiej. Wybrałeś czworonoga, który według Ciebie jest psem dla rodziny z dziećmi i dobrze odnajdzie się właśnie w Twojej rodzinie? Teraz trzeba pomóc mu oswoić się z zupełnie inną rzeczywistością.

## **Adopcja psa: trudne początki**

Psy nie mają poczucia wdzięczności, nie wiedzą, że mają dziękować za dom, pełną miskę i ciepłe poślanie. Żadna procedura adopcyjna psa nie zmieni tego, że nagle przyjeżdża on do zupełnie nowego miejsca i trafia, pod opiekę nieznanym mu ludzi. Dlatego daj psu czas, przestrzeń, nie narzucaj się. Pozwól mu zwiedzić mieszkanie, a jeżeli nie chce np. wejść na górę po schodach, nie zmuszaj go, nadejdzie i na to pora. Spróbuj zrozumieć, czego pies w danym momencie chce i potrzebuje.

Jeżeli jest zdezorientowany, chowa się, pozwól mu obserwować otoczenie. Jeżeli jednak z chęcią podchodzi, domaga się bliskości, to nie ma przeciwwskazań, aby mu to zapewnić. Poproś dzieci, aby przez pierwsze dni dały psiakowi spokój, nie zmuszały do kontaktu czy wspólnych zabaw. Przymknij również oko na ewentualne psie wpadki. Jeżeli przez pierwsze dni psiak załatwia swoje potrzeby w domu, może to być skutkiem stresu na spacerach. Być może lepiej czuje się w domu.

## **Z problemami do behawiorysty**

Jeżeli po kilku tygodniach nasz pies nadal będzie nadmiernie lękliwy, czy pobudzony, skontaktuj się z behawiorystą i wspólnie rozwiążcie problem. Psu na pewno będzie żyło się lepiej w Twojej rodzinie, gdy zostanie zrozumiany.



<<<OBEJRZYJ





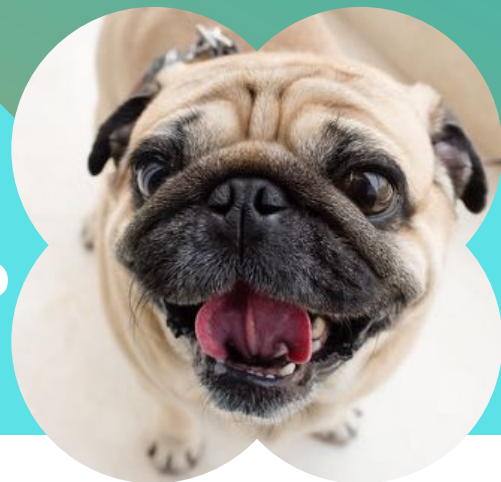
**COUNTRY  
& NATURE**





KAROLINA CIESIELSKA

# Jak rozpoznać problemy pokarmowe u psa?



## Czym może zatruć się nasz pupil?

KAROLINA CIESIELSKA-LEKARZ WETERYNARII

Posiadając psa i dziecko pod jednym dachem, często nie jesteśmy w stanie obu mieć cały czas na oku. Zdarza się, że pies podczas naszej nieuwagi zje coś, co nie było dla niego przeznaczone. Jak rozpoznać objawy zatrucia? Jak reagować i kiedy należy udać się z pupilem po fachową pomoc? Jest kilka zasad, których przestrzeganie pomoże odpowiednio poradzić sobie z trudną sytuacją.

### JAK WPROWADZAĆ NOWĄ KARMĘ?

Mówi się obecnie, że psy są wszystkożercami. Ich dieta znacznie różni się od tej wybieranej przez ich wilczych przodków. W dodatku rozrastający się rynek karm dla zwierząt sprawia, że kombinacji posiłków jest bardzo dużo. Do wyboru mamy karmy gotowe suche, mokre, liofilizowane lub też możemy samodzielnie gotować posiłki dla pupila. Bazują one też na różnych źródłach białka. Zdarza się, że przy nagłej zmianie karmy pies zareaguje biegunką lub wymiotami. Takie jednorazowe incydenty należą do „normalnych” reakcji na nowy pokarm. Aby uniknąć tego rodzaju sytuacji, nową karmę należy wprowadzać stopniowo, najlepiej mieszając ją z dotychczasową. Nasz niepokój powinny wzbudzić kilkudniowe wymioty lub biegunka. Gdy do tego pies odmawia jedzenia i picia, jest to sygnał, aby jak najszybciej udać się do przychodni weterynaryjnej. Przyczyny takiego stanu mogą być różne dlatego to lekarz po wykonaniu badania klinicznego, podejmie decyzje o kierunku diagnostyki i odpowiednich środkach zaradczych.

## JAKIE POKARMY I ROŚLINY SĄ SZKODLIWE DLA PSA?

Sytuacja jest znacznie poważniejsza, kiedy zauważamy nagłe pogorszenie stanu psa lub akt zjedzenia przez niego szkodliwej substancji. Pokarmy nieszkodliwe dla nas takie jak winogrona, rodzynki, czekolada czy ksylitol są toksyczne dla naszych czworonożnych podopiecznych. Przy dzieleniu uwagi na dziecko oraz pupila, ten drugi często może poczuć się zaniedbany i zacznie wtedy interesować się przedmiotami, które do tej pory nie znajdowały u niego uznania. Takim obiektem mogą stać się nawet rośliny. Wiele z nich jest szkodliwych dla psa, m.in. difenbachia, monstera, alokazja, aloes, dracena, a występują powszechnie w naszych domach. Warto zwrócić uwagę na to, aby znajdowały się one poza zasięgiem pupila. W przypadku zatrucia pies może zareagować różnie w zależności od substancji, jaka została przez niego spożyta. Do najczęstszych objawów należą wymioty, biegunka, czasami z dodatkiem krwi, apatia, niechęć do jedzenia i picia, kaszel, duszność, problemy z poruszaniem się, zaburzenia świadomości. Również pozostawiona przez dziecko zabawka na podłodze może stanowić zagrożenie, jeśli pies się nią zainteresuje i rozgryzie. Niebezpieczne dla psów jest także podawanie mu kości do gryzienia. Większe plastikowe lub kostne elementy mogą podrażniać błonę śluzową żołądka i jelit, a w najgorszym przypadku zatkać lub przebić światło jelita.

## ZATRUCIE U PSA – CO ROBIĆ?

Zarówno w przypadku zatrucia, jak i ciała obcego w przewodzie pokarmowym należy jak najszybciej udać się do lekarza weterynarii i opisać dokładnie przebieg zdarzenia. Pomocnymi dla internisty informacjami będą ilość zjedzonej substancji lub przedmiotu oraz godzina, w której do tego doszło. W takich sytuacjach czas reakcji jest bardzo ważny, gdyż im mniej go upłynie od wypadku, tym mniejsze szkody zostaną wyrządzone w organizmie psa.

Pilnujmy zatem, aby nie pozostawiać w zasięgu psa drobnych zabawek i szkodliwych dla pupila pokarmów. Mając świadomość, co dla niego może stanowić zagrożenie, jesteśmy w stanie uniknąć wielu z wyżej opisanych sytuacji, a następnie, w odpowiednim momencie przekazać tę wiedzę swojemu dziecku.



**COUNTRY  
& NATURE**





# Alergia na alergeny zwierząt domowych



## Czy zwierzę w domu alergika to dobry pomysł?

MARIA BIELECKA-ZYLBERSZTEJN- DR N.MED.

Nie lada wyzwaniem jest wzięcie czworonoga do domu alergika. Zwierzęta pokryte sierścią (futrem) futerkowe są obecne w 60% gospodarstw domowych – niestety, zdarza się, że czworonożni przyjaciele stają się przyczyną alergii. Dotyczy to nie tylko psa czy kota – przedmiotem pytań bywa też alergia na królika czy uczulenie na chomika, jako zwierząt kojarzonych z futrem.

### **ALERGIA NA FUTRO: JAKIE ZWIERZĘTA UCZULAJĄ NAJCZĘŚCIEJ?**

- Najczęściej uczula kot, rzadziej pies, choć objawy alergii mogą wywołać również popularne w naszych domach gryzonie: świnki morskie, chomiki, króliki, myszki czy szczury. Alergia na futro zwierzęcia tak naprawdę nie dotyczy tylko jego sierści, ale również obecnych na niej wydzielin czworonoga.
- Najczęściej przebywającym w domach zwierzęciem jest pies –, może uczulać może jego sierść, ślina, wydzielina gruczołów łojowych oraz alergeny znajdujące się w moczu. Pies liżąc swoją sierść pies rozprowadza po niej alergeny, które następnie przedostają się do kurzu domowego, przyklejają się do ubrań i właśnie na ubraniach przenoszone są do miejsc, gdzie nigdy nie było zwierząt – takich, jak żłobki, przedszkola, szkoły.

Obok roztoczy, to właśnie alergeny towarzyszących nam zwierząt futerkowych są głównym składnikiem kurzu domowego.



## **ALERGIA NA KRÓLIKA, CHOMIKA, PSA I KOTA: OBJAWY**

Objawy uczulenia na chomika, królika, kota czy psa, mogą pochodzić z różnych narządów i mieć różne nasilenie. Występują bezpośrednio albo w odstępie kilku godzin od kontaktu ze zwierzęciem, ale mogą pojawić się również dopiero po kilku tygodniach lub miesiącach obecności czworonoga w domu.

U najbardziej uczulonych alergików objawy mogą być wywołane nie tylko przez bezpośredni kontakt ze zwierzęciem, ale również przez inhalowanie alergenu z zanieczyszczonego środowiska, np.:

- przebywanie z osobą, która ma zwierzę w domu i przenosi alergeny na ubraniu,
- przebywanie w pomieszczeniu, w którym wcześniej było zwierzę.

Najczęściej jest to wodnisty lub śluzowy katar, kichanie, utrudnione oddychanie przez nos, łzawienie i świąd oczu, obrzęk oczodołów, kaszel, a u najbardziej uczulonych pacjentów – objawy astmatyczne: duszność i świszczący oddech. Na skórze po bezpośrednim kontakcie z sierścią lub śliną zwierzęcia mogą wystąpić bąble pokrzywkowe.

Przytoczę tu przykład pacjenta silnie uczulonego na alergeny kota i psa, który wykazuje objawy astmy wymagające przewlekłego leczenia, chociaż nie ma ani zwierząt w domu, ani żadnego jak również nie ma z nimi bezpośredniego kontaktu z nimi.

## **ALERGIA NA FUTRO: DŁUGOŚĆ SIERŚCI NIE MA ZNACZENIA**

Właściwości alergizujące zwierzęcia nie są proporcjonalne do wielkości ani do długości jego sierści. Psy o krótkiej sierści, wydzielające dużo śliny, uczulają bardziej niż te z długą sierścią. Nieprawdą jest, że niektóre rasy mają „włosy”, a nie sierść i są bezpieczne, bo – jak wyżej wspomniałam – uczula nie tylko sierść, ale również wydzielina gruczołów łojowych oraz ślina i mocz. W mniejszym stopniu uczulają suczki oraz wykastrowane samce.

Stopień uczulenia pacjenta też bywa różny. Czasem wystarczy, aby pies nie spał w sypialni albo przebywał na dworze, aby objawy ustąpiły.



## **BRAK KONTAKTU ZE ZWIERZĘTAMI NIE CHRONI PRZED ALERGIĄ**

Decyzja o wzięciu zwierzęcia do domu, jeśli w domu jest alergik, powinna być rozważna i podjęta po przedyskutowaniu z alergologiem.

- Nie wszyscy alergicy są uczuleni na sierść zwierząt, chociaż nie można wykluczyć, że alergia rozwinie się u nich w przyszłości. Wiadomo, że wychowanie dziecka bez kontaktu z psem nie chroni przed rozwojem alergii, natomiast obecnie uważa się, że efekt ochronny może dać adopcja posiadanie zwierzęcia, zanim w rodzinie pojawi się dziecko.
- Przed podjęciem decyzji o wzięciu zwierzęcia do domu alergika należy wykonać testy skórne, a czasem również badania krwi.
- Bywają sytuacje, że musimy odbyć wizytę w domu, w którym przebywa jest pies, kot, królik czy chomik, choć wiemy, że dziecko jest na nie uczulone. Aby zapobiec wystąpieniu objawów, należy wcześniej podać leki, które zaleci alergolog.

## **NOWOCZESNA DIAGNOSTYKA I PRÓBNY KONTAKT ZE ZWIERZĘCIEM**

W ostatnich latach pojawiły się nowe metody diagnostyczne, czyli tzw. diagnostyka molekularna. Badanie to pozwala nam precyzyjnie określić, na jakie antygeny pacjent jest uczulony, a także wychwycić alergię krzyżowe między psem i kotem, co i znacznie ułatwia podjęcie decyzji o nabyciu zwierzęcia. Jeżeli badania wypadną prawidłowo, zawsze polecam odbycie kilku wizyt u przyszłego czworonożnego domownika. Próba ekspozycji jest równie ważna, a może nawet nadrzędna w stosunku do wyników badań. Takie postępowanie pozwoli uniknąć sytuacji, w której już okaże się, że po pojawieniu się zwierzęcia w domu, u dziecka dojdzie do zaostrzenia objawów alergii, co spowoduje konieczność powzięcia trudnej dla wszystkich decyzji o oddaniu czworonog.

Jeśli dziecko ma objawy alergii na skutek kontaktu ze zwierzęciem i wymaga leczenia farmakologicznego, niestety, nie ma innego wyjścia – pupil musi zmienić właściciela.

Immunoterapia swoista, potocznie nazywana odczulaniem, jest możliwa tylko w najcięższych przypadkach, kiedy objawy alergii są nasilone, pomimo braku zwierząt w domu. Na koniec jeszcze kilka słów o alergii na alergeny kota. Chciałabym optymistycznie zakończyć ten artykuł.

## **ZWIERZĘ DLA MAŁEGO ALERGIKA: PIES CZY KOT?**

Alergeny kota mają znacznie silniejsze działanie i łatwiej rozprzestrzeniają się w środowisku niż alergeny psa. Objawy alergii są często bardzo silne i występują nawet, jeśli kota nie ma w domu.

Jeśli zatem miałabym doradzić zwierzę dla małego alergika, który jest uczulony na wiele alergenów, ale nie na alergeny zwierząt posiadających sierść, to zdecydowanie polecam psa.



<<<OBEJRZYJ



**COUNTRY  
& NATURE**







# Czy pies może jeść wszystko?



## Co szkodzi psu i dlaczego?

MIŁOSZ PLOCH BEHAWIORYSTA I DIETETYK WETERYNARYJNY

Pies to nie śmietnik. Niestety nawet bardzo świadomi opiekunowie zwierząt popełniają dość popularne błędy żywieniowe. Postaram się je krótko tu przedstawić.

### **DAWANIE PSU LUDZKIEGO JEDZENIA?**

Jak sama nazwa wskazuje, ludzkie jedzenie jest dla ludzi. Niby oczywiste, a jednak większość osób nie chce przyjąć tej oczywistości do siebie, bo „skoro ja to jem, to pies może tym bardziej”. To błędne myślenie.

**PRZYPRAWY** - Przede wszystkim, nasze jedzenie jest zawsze przyprawione, a to duży problem dla żołądka pupila. Ostre przyprawy mogą wywołać alergie lub nawet zatruć. Pieprz podrażnić nos, oczy i błonę śluzową. A popularna – i dla nas tak zwyczajna sól – zatrzymać wodę, a nawet zaburzyć cały metabolizm psa.

**CEBULA, CZOSNEK** - Cebula, którą znajdziemy w prawie każdym daniu obiadowym, to dla naszego zwierzaka toksyna. Po jej spożyciu, niszczone są prawidłowe struktury czerwonych krwinek, co jest prostą drogą do anemii. Podobnie ma się sprawa z czosnkiem, nawet w bardzo małych dawkach.

**ORZECHY, CZEKOLADA** - Nie dawajmy psu orzechów. Ja nie polecam żadnych ale szczególnie toksyczne są orzechy makadamia. Także czekolada, im większa zawartość kakao, tym dla psa gorzej. Kakao zawiera bowiem teobrominę, która jest bardzo toksyczna. Przypadki śmiertelne zanotowano już u psów, które zjadły zaledwie mały kawałek czekolady.

**OWOCE** - Owoce również nie są polecane, a szczególnie zakazane – winogrona, w tym też rodzynki.

**KSYLITOL** - Warto też pamiętać o coraz popularniejszym słodziku – dodatku do wielu napojów, gum do żucia i potraw. Ksylitol powoduje uszkodzenie wątroby, może też prowadzić do zapaści, a nawet śmierci psa.

## **PRZEKARMIANIE I ZŁE DAWKOWANIE**

Szacuje się, że już 40 proc. naszych zwierzków domowych jest otyłych. Oczywiście to nie one są winne, a my. Po prostu dajemy im za dużo jedzenia i dostarczamy za mało aktywności ruchowej. Prawda jest taka, że kiedy spotykam się z klientami, to zazwyczaj słyszę, że dają mu „trochę karmy” rano i wieczorem. Ale już to „trochę” jest bardzo różne rozumiane. Jak się sypnie albo jak się nałoży. W efekcie czego, inaczej karmi żona rano, inaczej mąż wieczorem, a dzieci dodatkowo dokarmiają w trakcie dnia. Tymczasem ilość jedzenia, jaką należy podawać psu, wynika z paru bardzo konkretnych czynników:

- wielkości / wagi / rasy psa
- rodzaju karmy i jej koncentracji, czy jest pełnoporcjowa czy uzupełniająca
- warto też uwzględnić aktywność psa, jego zapotrzebowanie energetyczne.

Na wielu karmach możecie przeczytać jak dawkować dane jedzenie ale, co bardzo ważne, jest to dawka DZIENNA. Jeśli więc karmimy dwa razy dziennie, musimy **podzielić** to przez dwa.

## **ZŁY DOBÓR KARMY**

W większości przypadków ludzie decydują o wyborze karmy bardzo nieodpowiedzialnie. Ostatecznie, czym one mogą się różnić? Karma to karma! Otóż mogą i się różnić. Czynnikiem ekonomiczny powoduje, że często decydujemy się na karmę tańszą, co jest zupełnie zrozumiałe. Chciałbym wyraźnie zaznaczyć, że rozumiem ograniczenia budżetowe bo wielu opiekunów psów po prostu nie stać na droższe karmy. Jednak chciałbym was namówić aby spojrzeć na to całościowo.

Bierzmy więc pod uwagę:

- cenę (to wiadomo)
- ale też skład!
- ile z tej karmy powstanie ostatecznie posiłków
- czy musicie dokupować do tego jeszcze suplementacje bo karma nie zawiera wszystkich składników (oznaczona na opakowaniu jako uzupełniająca)

I dopiero wtedy wyliczcie, ile wasz kosztuje żywienie pupila. Nie każda tania karma musi być zła i nie każda droga jest karmą dobrą, wybierajmy więc możliwie najlepszą z tej półki cenowej, na którą nas stać.

Chciałbym też namówić was aby czytać składy oraz konsultować swoje decyzje ze specjalistą – dietetykiem weterynaryjnym lub lekarzem weterynarii. W sklepach bowiem jest bardzo dużo produktów dla psów po prostu fatalnej jakości. Nawet pobieżne przeczytanie etykiety powinno nam dać podstawowe informacje.

### **PODSUMOWUJĄC – PILNUJMY DZIECI I BABCIE!**

Mam świadomość, że wiele z tych błędów opiekunowie popełniają nieświadomie i nie mają złych intencji. Wiedza, którą wynosimy z domu rodzinnego (nawet jeśli psy traktowano tam najlepiej jak się da) jest już nieaktualna. Nasza świadomość o żywieniu zwierząt, w ostatnich latach, po prostu niesamowicie się zwiększyła. Warto więc się co jakiś czas aktualizować informacje, które mamy. Edukować dzieciaki i informować o konsekwencjach. A przede wszystkim pilnować nasze babcie i ciocie, które chcą dobrze, mogą robić bardzo źle. I wyeliminować z naszego życia ich ulubione „a bo on tak prosi, chyba jest głodny...”.

Na koniec warto zaznaczyć, że ogólne zasady odnoszą się do psów dorosłych i zdrowych. Jeśli mamy szczeniaka, sukę karmiącą, psa chorego czy staruszką, być może będą potrzebne indywidualne konsultacje.



<<<OBEJRZYJ





**COUNTRY  
& NATURE**



# Jak ułożyć relacje psa z dzieckiem?



## Propozycje wspólnych zabaw

OLGA MULARCZYK-CAJLER, BEHAWIORYSTKA COAPE

To w głównej mierze od momentu, w którym w rodzinie pojawia się pies, zależy postępowanie prowadzące do ułożenia takich relacji z dziećmi - inaczej buduje się je od wieku niemowlęcego, inaczej, kiedy pies dołącza do rodziny z dzieckiem kilku- lub nastoletnim.

Warto skupić się na kontaktach z psami dzieci kilkuletnich – rozpierająca je energia, spontaniczność i emocjonalność będą zarówno zaletami, jak i zagrożeniem dla bezpieczeństwa i ich i psa.

### **Jakie wprowadzić zasady zabawy dziecka z psem oraz jak je kontrolować?**

1. Pies jest istotą żywą – ma emocje (radość, zadowolenie, lęk, frustrację), czuje ból, ma określone potrzeby i może reagować dla nas nieprzewidywalnie.
2. Pies nie przepada za zamieszaniem – może unikać udziału w domowych imprezach, na których jest sporo dzieci, chowając się w spokojne miejsce. Ma wrażliwy słuch, więc nie powinno się przy nim krzyczeć i pisać lub puszczać głośnej muzyki.
3. Pies bezpiecznie czuje się w rutynie – wskazane są stałe pory spacerów, posiłków, ćwiczeń i zabaw.
4. Pies potrzebuje czasu „dla siebie” – kiedy odpoczywa w spokojnym miejscu, nie powinno się go zaczepiać, zachęcać do zabaw, budzić..
5. Pies nie zawsze pragnie dotyku – najlepiej głaskanie i pieszczoty zostawić na moment, w którym pies sam przychodzi do nas i zachęca do kontaktu.

6. I psa i ludzi muszą obowiązywać zasady, których trzymają się wszyscy. Nauka podstawowych komend (jak przywołanie, siad, czekaj, zostań, na miejsce), to właściwie konieczność.

7. Przebywanie dziecka z psem powinno się odbywać w obecności dorosłego oraz z zachowaniem poniższych zasad bezpieczeństwa:

- nie jest wskazane głaskanie psa pogłowie, nachylanie się nad nim i dotykanie zaskoczenia
- nie wolno kłaść się na psa, mocno go przytulać, uniemożliwiać mu odejście
- nie wolno drażnić się z psem
- nie powinno się biegnąć na wprost do psa i wpatrywać mu się prosto w oczy
- nie wolno wrywać mu z pyska zabawki lub gryzaka
- nie wolno przeszkadzać mu w posiłku
- pies poznaje człowieka węchem – warto przybrać pozycję w kucki, odwrócić głowę i dać się powąchać

### **Przyjemności, czyli propozycje zabaw z psem.**

Dziecko i pies to jednak nie tylko sztywne zasady, ale i świetne zabawy, które sprawiają ogromną radość obydwu ich uczestnikom - oczywiście jeśli są odpowiednie.

Co można zaproponować dzieciakowi, aby wesoło, z poszanowaniem dla psa spełnił z nim czas?

- \* Chowanie smaczków do maty węchowej.
- \* Umieszczanie smaczków w całym domu i wspieranie psa w poszukiwaniu.
- \* Zabawy szarpakiem z zachowaniem zasady – „raz jeden, raz drugi wygrywa”.
- \* Wykonywanie przez dzieci zabawek-łamiągówek dla psa z dostępnych w każdym domu przedmiotów – butelek plastikowych, pudełek, wytłoczek po jajkach.
- \* Skoki przez hula hop, przez przeszkody, przechodzenie przez tunele
- \* Wspólne, aktywne spacerowanie.

Dzieci w wieku około 7-11 lat można angażować w naukę podstawowych komend – oczywiście pod kontrolą i ze wsparciem dorosłych.



**COUNTRY  
& NATURE**





# Jak edukować dzieci?



## Jak postępować ze zwierzętami

ALEKSANDRA MATEJEK-WOLONTARIUSZKA FUNDACJI VIVA

Edukacja dzieci w zakresie postępowania ze zwierzętami jest niezwykle ważnym tematem. Ucząc nasze pociechy, jak się zachować w obecności czworonoga, przekazujemy im wiedzę przydatną na co dzień, w różnych sytuacjach – począwszy od głaskania obcych psów na ulicy, a kończąc na obcowaniu z czworonogiem, który z nami mieszka. Oto praktyczne wskazówki ułatwiające interpretację zachowań psa oraz podpowiedzi, jak zapoznać się z psem i jak z nim postępować, aby zbudować pozytywną relację.

### **Ostrożnie z nieznajomymi**

Tak naprawdę niewiele psów czerpie radość z bliskich kontaktów z nieznajomymi osobami. To tak jak z ludźmi – potrzebujemy czasu na to, aby się otworzyć. Dlatego warto wiedzieć i nauczyć nasze dziecko, jak zapoznać się z psem, którego spotyka po raz pierwszy. Zaczepianie obcych psów na ulicy, dotykanie i głaskanie może prowadzić do nieprzyjemnych sytuacji, takich jak ugryzienie. Oczywiście, bywają również sytuacje, w których to pies ma ogromną chęć podejść i zarówno rodzic dziecka, jak i opiekun psa zgadzają się na taką interakcję.



## **Pies ze schroniska: jak postępować?**

Musimy zdawać sobie sprawę, że każde zwierzę ma swoje doświadczenia, które nie zawsze są dobre. Obawy, jak postępować, często dotyczą psów ze schroniska, które trafiły tam po ciężkich przeżyciach. Prawda jest taka, że wiele czworonogów, nie tylko tych ze schroniska, ma problem z ludźmi, obawia się ich i potrzebuje głębszej relacji.

Na spotkaniach w schronisku okazuje się, że jednym z powodów adopcji psa przez rodzinę jest chęć przełamania strachu dziecka. Nie jest to do końca dobry sposób. Dziecko, które boi się psów, panikuje, nie chce się do zwierzęcia zbliżyć, a jeśli już to zrobi, to wymachuje rękami lub nerwowo odbiega. Lepiej unikać takich sytuacji, stresujących zarówno dla psów ze schroniska, jak i dla dzieci.

## **Co dziecko powinno robić, gdy mija psa na ulicy?**

Nauczmy naszą pociechę, aby w takiej sytuacji nie biegała, ani nie krzyczała. Mijając psa, najlepiej nie iść na wprost, ale wyminąć lekkim łukiem. Nie należy cmokać na psa, ani próbować w inny sposób zwrócić jego uwagę.

## **Jak zapoznać się z psem?**

Aby prawidłowo zapoznać się z psem, warto oddać mu inicjatywę. Czekamy, aby to pies podszedł do nas. Nie narzucamy mu swojej obecności, musimy zdawać sobie sprawę, że pies po prostu może nie mieć ochoty nas poznawać.

W momencie, gdy pies do nas podszedł, nie panikujemy, nie krzyczymy. Delikatnie wyciągamy rękę, aby zwierzę mogło nas powąchać, ale nie nachylamy się nad nim. Jeżeli pies wykazuje chęć na bliższy kontakt, możemy go pogłaskać. Nie szarpiemy za uszy, nie łapiemy za ogon, ani nie głaszczemy po głowie. Lepiej spokojnymi ruchami dotykać po łopatkach i dole klatki piersiowej. Gdy widzimy, że pies od nas odchodzi, nie wołamy go, nie nakazujemy podejść. Być może takie zapoznanie było dla niego wystarczające.

## Jak wyczytać, co pies chce nam przekazać?

Gdy pies oblizuje się, ma napięte ciało, ziewa czy też się kuli, najprawdopodobniej oznacza to, że nie czuje się komfortowo. Bardzo ważne jest, aby obserwować zwierzę i znać podstawy jego komunikacji. Bez tego interpretacja zachowań psa będzie trudna lub wręcz niemożliwa. Największą rolę mają do odegrania rodzice, którzy powinni pokazać dziecku, kiedy pies ma ochotę się z nami zaprzyjaźnić, a kiedy nie. Mamy ogromny dostęp do wiedzy, warto ją pogłębiać.

## Jak powinno zachowywać się dziecko, które mieszka z psem?

Aby nauczyć naszą pociechę, jak postępować z psem w domu, warto przede wszystkim służyć mu dobrym przykładem. Szanujemy naszego czworonoga, dlatego nie przeszkadzamy mu w czynnościach, w których sami potrzebujemy spokoju. Gdy pies odpoczywa, nie budzimy go, nie podchodzimy do pośłania. Podobnie postępujemy w momencie, kiedy je. Zachowujemy odpowiedni dystans i pod żadnym pozorem nie wkładamy rąk do miski. Teoria dominacji już dawno została obalona - pies nie traktuje dziecka jako niższego w stadzie. Zwracajmy dziecku uwagę, gdy zaczepia psa w nieodpowiedni sposób, tzn. wchodzi na niego, przytula czy łąpie za kark. Pies odbiera tego rodzaju zachowania zupełnie inaczej, najczęściej jako atak.



## Jak nawiązać pozytywną relację z psem w domu?

Pozwól dziecku się wykazać :) Istnieje mnóstwo fantastycznych zabaw, które będą satysfakcjonujące dla obojga. Przykładem może być zabawa w szukanie smaczków, gdy dziecko ukrywa smakołyki w różnych miejscach w pokoju, a następnie pomaga psu je znaleźć. Kolejny pomysł to zrobienie maty węchowej. Dziecko angażuje się, przygotowuje zabawkę edukacyjną, aby później dać ją psiakowi.

Najważniejsza aktywność to, wspólne spacerowanie. Sprzyjają budowaniu relacji, ponieważ wszyscy domownicy robią wówczas coś fajnego. Na spacerowanie najlepiej wybrać spokojne miejsce, np. w lesie czy na polanie. Tam psiak może wyciszyć się i spędzić fantastyczne chwile.

## Czy uczyć zachowania wobec psa na zajęciach w szkole?

W szkole jak najbardziej warto uczyć dzieci, jak postępować z czworonogami. Dzięki takim zajęciom dzieci zgłębiają swoją wiedzę, poznają potrzeby psów, przestają patrzeć na nie jak na zabawki, czy maskotki. Zaczynają dostrzegać żywą istotę, która podobnie jak one, może mieć gorszy dzień, czy własne upodobania. Na zajęciach porusza się mnóstwo tematów, zaczynając od zabawy z psem, a kończąc na bezpieczeństwie. Tego rodzaju zajęcia będą również pomocne dla dzieci, które boją się psów. Zamiast zabierać je do schroniska w nadziei, że spotkanie z czworonogiem ten strach przełamie, lepiej pozwolić dziecku przyswoić temat stopniowo. Odpowiednio przygotowane od strony metodycznej zajęcia edukacyjne działają w tym wypadku więcej, niż przymus, który może przynieść raczej szkodę niż pożytek.



**<<<PRZECZYTAJ WIĘCEJ**





# Choroby odzwierzęce



## Jak chronić dziecko?

ALICJA KARNEY - DR N. MED. ODDZIAŁ HOSPITALIZACJI JEDNEGO DNIA INSTYTUT MATKI I DZIECKA

### Choroby odzwierzęce? Czyli co grozi dzieciom?

Kontakt dziecka ze zwierzętami ma duży wpływ na jego rozwój. Obecność zwierzęcia w domu wspomaga rozwój emocjonalny dziecka, uczy respektu, szacunku, wrażliwości i odpowiedzialności wobec zwierząt. Należy jednak pamiętać, że zwierzęta mogą być nosicielami różnych chorób, a wieloma z nich mogą zarazić dziecko. Jedne schorzenia są dla dzieci niegroźne, inne mogą wywoływać nieprzyjemne objawy. Warto również pamiętać, że miejsca zabaw dzieci, takie jak piaskownice, place zabaw, trawniki, podwórka mogą być miejscem, gdzie dochodzi do zakażenia z uwagi na zanieczyszczenie ich jajami pasożytów wydalanymi z odchodami zwierząt.

Choroby, którymi ludzie zarażają się od zwierząt to tzw. zoonozy. Na szczególną uwagę zasługuje glista z rodzaju **Toxocara**, występująca powszechnie zarówno u psów, jak u kotów. Za wystąpienie choroby, zwanej **toksokarozą** lub zespołem larwy trzewnej wędrującej, odpowiada glista. Człowiek zaraża się po przypadkowym połknięciu jaja glisty psiej, np. spożywając posiłek brudnymi rękoma po kontakcie z ziemią czy piaskiem lub jedząc nieumyte warzywa czy owoce, ale również poprzez bezpośredni kontakt z zarażonym psem, wydalone jaja mogą być przyklejone do sierści. Zakażenie glistą *Toxocara* u dzieci przebiega zwykle bezobjawowo lub objawy kliniczne są niespecyficzne, takie jak: bóle brzucha, bóle głowy, stany podgorączkowe, zmiany skórne, mniejszy apetyt, brak przyrostu masy ciała, kaszel, powiększenie węzłów chłonnych, wątroby, śledziony. Jedną z postaci toksokarozy jest postać oczna, kiedy dochodzi do zmian zapalnych w gałce ocznej, a dokładnie w siatkówce.

Objawami są wówczas pogorszenie widzenia, ból, zaczerwienienie oka czy wystąpienie zez. Stan zapalny zwykle dotyczy jednego oka i zwykle pojawia się po kilku latach od zakażenia. Chorobę rozpoznaje wówczas okulista, oceniając dno oczu. Toksokarozę rozpoznaje się na podstawie badań krwi: w morfologii może być niedokrwistość, zwiększona liczba krwinek białych, zwiększona liczba komórek kwasochłonnych (eosynofilia), ponadto podwyższone enzymy wątrobowe (ASPAT, ALAT). Ponieważ glisty nie przebywają w przewodzie pokarmowym człowieka, nie można ich wykryć badaniem kału. Rozpoznanie potwierdza obecność we krwi przeciwciał skierowanych przeciwko larwom glisty. Larwy glisty wędrują w organizmie człowieka i mogą w nim przeżyć ok. 10 lat. Przed rozpoczęciem leczenia toksokarozy zawsze powinno być wykonane badanie okulistyczne.

**Tasiemczyce** to choroby inwazyjne przewodu pokarmowego. W wyjątkowych wypadkach człowiek, a szczególnie dzieci mogą zarazić się tasiemcem psim. W przewodzie pokarmowym człowieka może się rozwinąć postać dorosła tasiemca. Dochodzi do tego w wyniku przypadkowego połknięcia pchły. Zараżenie tasiemcem przebiega w większości przypadków bezobjawowo, czasami mogą wystąpić świąd okolicy odbytu, objawy niestrawności, utrata apetytu, bóle brzucha, wymioty, które obserwowane są zwykle u dzieci. Diagnostyka polega na badaniu kału i znalezieniu członów tasiemca. Leczenie polega na doustnym przyjmowaniu leków przepisanych na receptę. Wyleczenie potwierdza się ujemnym wynikiem badania kału. Zalecane jest zbadanie osób z otoczenia zarażonej osoby.



**Tasiemiec bąblowcowy** wywołuje chorobę zwaną bąblowicą. W Polsce bąblowica jest chorobą rzadką, występuje głównie u osób dorosłych. Dziecko może zarazić się za pośrednictwem psów poprzez pieszcoty ze zwierzęciem – całowanie w pysk, co powoduje zbliżenie ust do nosa, gdzie na okolicznych włosach psa mogą być przychepione jaja tasiemca, czy przez ślinę. Objawy i przebieg choroby zależą od miejsca usadowienia torbieli larwalnych, ich ilości i wielkości. Najczęściej torbiele rozwijają się w wątrobie, płucach i mózgu, ale mogą tworzyć się również w nerkach, śledzionie, kościach i oku. Zakażenie może powodować bóle brzucha, uczucie wzdęcia, nudności, wymioty, bóle głowy, może też wystąpić żółtaczka. W przypadku zakażenia bąblowicy badania dodatkowe wykazują czasem eozynofilię (wzrost liczby komórek kwasochłonnych w krwi), wzrost aktywności enzymów wątrobowych, wzrost stężenia bilirubiny, obniżenie stężenia białka we krwi. Trzeba podkreślić, że w wielu przypadkach przez długi czas przebieg choroby jest bezobjawowy, a do wykrycia torbieli w wątrobie dochodzi przypadkiem, na przykład w czasie wykonanego z innych przyczyn badania ultrasonograficznego (USG) jamy brzusznej lub zdjęcia RTG klatki piersiowej. Leczenie jest zależne od umiejscowienia i wielkości torbieli bąblowcowych.

Opisane powyżej choroby, którymi dzieci mogą zarazić się od swoich domowych pupilków nie są częste a ryzyko zakażenia można zmniejszyć do minimum poprzez: systematyczne odrobaczanie psów oraz przestrzeganie higieny czyli mycie rąk po każdym kontakcie ze zwierzęciem, przed posiłkami, po zabawie na placu zabaw, jak również mycie jarzyny i owoce pod bieżącą wodą, nie dopuszczanie do kontaktów dzieci z nieznanymi zwierzętami, zabezpieczanie piaskownic, okresową wymianę w nich piasku, sprzątanie odchodów zwierząt, działaniach likwidujących pchły u psów poprzez stosowanie obroży i szamponów przeciw pchłom.



<<<OBEJRZYJ









# Jak przygotować się do wyjazdu z psem?



## Rodzinny wyjazd z pupilem

MIŁOSZ PLOCH BEHAVIORYSTA I DIETETYK WETERYNARYJNY

Myśląc o wspólnym, rodzinnym wyjeździe z psem, warto przede wszystkim się do niego PRZYGOTOWAĆ. Nie ważne czy jedziemy na krócej, czy na dłużej, blisko czy daleko. Aby wyjazd był udany i relaksujący, poświęćmy trochę czasu przed, by potem już móc się oddać tylko zwiedzaniu i odpoczywaniu.

Planowanie to zatem podstawa.

Skoro zabieramy ubrania, lekarstwa, ulubione zabawki, maskotkę, a czasem np. też poduszkę naszego dziecka, to podobnie powinniśmy podejść do pakowania pupila. Przecież to taki sam członek naszej rodziny. Przemyślmy więc co będzie nam potrzebne. Polecam zrobić check listę i po prostu odhaczać wszystko po kolei. Po powrocie możemy ją skorygować, poprawić, aby na kolejny wyjazd była już gotowa.

## 10 podpowiedzi - co warto zapakować:

1. Miskę na wodę i miskę na jedzenie. Co prawda, często miejsca przyjazne psom (hotele, kwatery) mają takie na wyposażeniu ale zawsze milej będzie naszemu psiakowi jeśli nie zapomnimy jego ulubionej miseczki.
2. Odpowiedni zapas karmy, którą je na co dzień. Nie liczymy, że akurat TA będzie dostępna w lokalnym sklepie. Przewidywanie zawsze ubezpieczenie. Czy warto zmieniać jedzenie na wyjeździe – o tym niżej.
3. Pościelanie, a jeśli jest zbyt duże, to chociaż koc z jego zapachem. To ważne – nie pierzemy go przed podróżą. Pies będzie się lepiej czuł, jeśli będzie mógł zasnąć w nowym miejscu, ale w swoich zapachach.
4. Zabawkę, szarpak, frisbee – coś, czym będziemy się z nim bawić.
5. Zapasową smycz i obrozę lub szelki. Może się przecież zdarzyć, że w szale zabawy, nasz zwierzak może to zgubić. A smycz my też możemy gdzieś zostawić. Wiadomo – wyjazdy to zazwyczaj rozluźnienie i zupełnie inny tryb myślenia
6. Kaganiec. Chyba wiadomo dlaczego.
7. Aktualną książeczkę zdrowia z AKTUALNYMI SZCZEPIENIAMI. Warto przed wyjazdem udać się do weterynarza na mały przegląd, czy mamy wszystko w porządku. Jeśli nie – koniecznie trzeba psa zaszczepić. Jeśli jedzicie za granice naszego kraju warto wyrobić psu paszport. Zajmują się tym wyznaczone lecznice weterynaryjne.
8. Sprawdzić czy ma chip, a jeśli nie zachipować i wpisać AKTUALNE dane kontaktowe. Do obroży powinna być przypięta adresatka z telefonem do Was. Pamiętajcie, że nawet jeśli macie wybitnie mądrego i trzymającego się Was psiaka, w nowym miejscu może się zagubić.

9. Apteczkę. Jeśli wasz pies przyjmuje na stałe leki, to oczywiście je zabieramy. Ale warto mieć także ze sobą preparaty na powracające choroby, np. alergie, biegunki itp. Powtarzam – nie liczymy, że tam gdzie jedziemy, w razie potrzeby łatwo wszystko dostaniemy. Jeśli jedziemy w miejscu, gdzie możemy nie mieć dostępu do internetu, lub będzie on ograniczony, sprawdźmy wcześniej gdzie w okolicy znajduje się najbliższy weterynarz i zapiszmy sobie to analogowo - na kartce, adres i telefon.

10. Przygotuj odpowiednio psa do samej podróży. Jeśli trzeba, podaj WCZEŚNIEJ leki wyciszające. Pamiętaj o przerwach i wodzie. Z jedzenia w drodze możemy zrezygnować.

To moja lista, możecie ją dowolnie modyfikować poprzez swoje doświadczenie. Sami najlepiej znacie swojego psa.

A skoro wspomniałem o jedzeniu, to jest pytanie, które często się powtarza – czy pies może mieć też wakacje jedzeniowe? Czy może trochę sobie na wyjeździe poświętować?

Może ale po co? Pamiętajmy, że sam wyjazd - podróż, zmiana miejsca zamieszkania, inne poślanie, inne zapachy – to dla psa bardzo duże wydarzenie. Zazwyczaj ekscytujące ale dla wielu psów także stresujące. Nie ważne czy z pierwszego, czy z drugiego powodu, ale lepiej mu sensacji jeszcze nie dokładać. Szczególnie w tak ważnej kwestii dla psa jak jedzenie. Możemy sobie pozwolić na jakieś drobne dodatkowe smaczki ale niech to nie będą gofry z bitą śmietaną, ok? A jak chcemy zmieniać karmy to proszę bardzo, ale nie na wyjeździe.

Życzę udanych wspólnych wyjazdów.



**COUNTRY  
& NATURE**





KAROLINA CIESIELSKA

# Jak chronić psa przed pasożytami



## Prewencja i ochrona psa i dziecka

KAROLINA CIESIELSKA - LEK. WETERYNARII

Prawidłowo ułożona relacja dziecka i psa sprawia, że stają się one dla siebie bardzo bliskie. Często można zaobserwować wspólne zabawy, spanie obok siebie, lizanie przez psa twarzy dziecka. Czy są wiążące się z tym zagrożenia zdrowotne, na które należy być szczególnie wyczulonym? Z pewnością tak, ale na szczęście są sposoby, aby je wyeliminować.

Wspólna zabawa, przytulanie oraz całowanie psa sprawia, że stajemy się narażeni na pasożyty, które może on potencjalnie posiadać. Należą do nich tasiemce, nicienie, a także pasożyty zewnętrzne takie jak pchły oraz kleszcze. Pies nie jest zwierzęciem wyłącznie domowym i szczególnie w okresie letnim ma kontakt z innymi psami, dzikimi zwierzętami oraz ich odchodami. Stanowi to duże ryzyko parazytologiczne dla naszego pupila, które w konsekwencji może również dotyczyć nas samych i dziecka.

Jest wiele gatunków pasożytów wspólnych dla psa i człowieka, dlatego ogromnie ważne jest stosowanie odpowiednich środków profilaktycznych, aby zapobiec tego rodzaju transmisjom. Raz na kwartał psu powinny zostać podane preparaty odrobaczające – zwalczające pasożyty wewnętrzne, tasiemce oraz nicienie. Jeśli nie jesteśmy pewni, jaki preparat lub z jaką regularnością najlepiej zastosować, warto udać się na wizytę do gabinetu weterynaryjnego. Nie należy decydować samodzielnie o tym, który z nich zastosujemy u pupila. Rasy psów takie jak border collie lub owczarek australijski są szczególnie wrażliwe na niektóre substancje czynne zawarte w preparatach odrobaczających. Źle dobrany środek może spowodować u nich silne objawy ze strony układu nerwowego. Nie warto ryzykować - na wizycie profilaktycznej lekarz weterynarii odpowie na wszystkie nasze wątpliwości i pomoże w odpowiednim doborze preparatów odrobaczających.

Kleszcze są niebezpieczne dla ludzi ze względu na przenoszenie wielu chorób m.in. kleszczowego zapalenia mózgu oraz boreliozy. Gdy wracamy ze spaceru z psem, zanim pozwolimy mu bawić się z dzieckiem, warto obejrzeć jego sierść i sprawdzić, czy nie zaplątał się w niej kleszcz. Będzie to ochroną zarówno dla nas oraz dziecka, jak i dla psa. Psy rzadko chorują na boreliozę, ale i tak kleszcze stanowią dla nich duże zagrożenie.

Przenoszą pierwotniaka *Babesię canis*, który atakuje czerwone krwinki naszego pupila, doprowadzając do ich rozpadu. Psy przy takiej infekcji stają się apatyczne, mniej jedzą oraz piją, a następnie mogą dostać gorączki i duszności. Jest to konsekwencją postępującej anemii i rozprzestrzeniania się pasożyta po ich organizmie. Jeśli zauważymy tego rodzaju objawy, należy jak najszybciej udać się do przychodni weterynaryjnej. Babeszjoza stanowi poważne zagrożenie dla zdrowia psa, a nieleczona doprowadza nawet do śmierci pupila. Na szczęście choroba jest w pełni uleczalna i po potwierdzeniu obecności pierwotniaka we krwi psa oraz zastosowaniu odpowiednich leków wraca on w pełni do zdrowia.

Aby nie narażać naszego pupila na babeszjozę należy regularnie stosować preparaty przeciw pasożytom zewnętrznym. Obecnie w Polsce temperatury dobowe pozwalają na aktywność kleszczy przez większość roku, co skutkuje odnotowywaniem *Babesii canis* u psów nawet w okresie zimowym. Z tego względu zalecane jest stosowanie odpowiednich preparatów przez cały rok. Na rynku dostępnych jest wiele produktów: tabletki, obroże oraz preparaty spot on, które mają różny czas działania. O dobór najlepszych środków należy poprosić na wizycie lekarza weterynarii. Jeśli chcemy czuć się bezpiecznie i nie bać się o zdrowie nasze, dziecka oraz psa warto zadbać o regularną profilaktykę przeciw pasożytniczą.



<<<OBEJRZYJ



**COUNTRY  
& NATURE**







# Jak przygotować psa na pojawienie się dziecka?



## Jakie są sygnały dyskomfortu, jak reagować ?

OLGA MULARCZYK-CAJLER, BEHAWIORYSTKA COAPE

Powiększenie rodziny to zupełnie normalna sprawa, ale zarówno dla przyszłych rodziców, jak i psa, jest to sytuacja nowa, wymagająca wprowadzenia modyfikacji w dotychczasowe przyzwyczajenia, rutynę dnia i zasady panujące w rodzinie.

### **Psy lubią rutynę i nie lubią zamętu.**

Jeśli spodziewacie się dziecka, powinniście wcześniej „uprzedzić” o tym swojego psa. Już w czasie ciąży warto zaplanować jak będzie wyglądało życie po pojawieniu się noworodka – kto będzie wychodził z psem, kto zajmie się zabawą, pielęgnacją. Małe dziecko pochłania mnóstwo czasu i uwagi, przez co często zapomina się o potrzebach psa. Więc zanim do rodziny psio - ludzkiej dołączy kolejny członek, wprowadzajcie stopniowo zmiany w organizacji waszego życia. Pozwólcie towarzyszyć psu we wszystkich czynnościach przygotowujących dom na nowego mieszkańca – niech ma możliwość powąchać nowe meble i urządzenia. Uczęszczajcie z nim w miejsca gdzie są niemowlęta, lub puszczajcie nagrania z kwileniem i płaczem niemowląt, jednocześnie podając mu smaczki, aby budować z nowymi dźwiękami pozytywne skojarzenia. Przed porodem koniecznie zapoznajcie psa z petsitter'em – to profesjonalny opiekun psów, który pomoże w różnych podbramkowych sytuacjach.

### **Pierwsze spotkanie.**

Kiedy opiekunka jest jeszcze w szpitalu, ale już po porodzie, warto przywieźć do domu najpierw ubrania i przedmioty należące do noworodka i pozwolić psu dokładnie je obwąchać. Po przyjeździe ze szpitala opiekunka powinna przywitać się z psem tak jak zwykle i umożliwić mu dokładne obwąchanie jej i dziecka. Nie wolno odganiać psa, zamykać się przed nim w oddzielnym pokoju, unikać kontaktu, bo to spowoduje frustrację i negatywne skojarzenia. Psy z reguły bardzo szybko oswajają się z obecnością kolejnego człowieka, ale kluczowe jest tu zrównoważone zachowanie opiekunów.

### **Niech będzie tak jak wcześniej.**

Angażujcie psa w ulubione zabawy, również w miejscu, gdzie przebywa dziecko. Wychodźcie razem na długie spacery. Nie rezygnujcie z dotychczasowych wycieczek, ćwiczeń, a nawet spania w jednym łóżku z psem. Nie ignorujcie psa i jego komunikatów.

### **Zachowania, których możemy się nie spodziewać.**

Pies może skakać na osobę, która trzyma na rękach dziecko – nie rozumie tej sytuacji i próbuje ją przerwać. Usiądź spokojnie na sofie, pozwól psu powąchać obojga i wyciszyć emocje. Pies może na początku unikać miejsc, w których przebywa dziecko – nie nakłaniaj go do przyścia, pozwól mu obserwować tę nową sytuację z bezpiecznej odległości. Niech sam podejmie decyzję o zbliżeniu się



## **Ostrożnie!**

Nie przybliżajmy dziecka trzymanego na rękach do psa - takie postępowanie może tylko zepsuć relację pomiędzy nimi. Pies musi mieć możliwość podjęcia decyzji o nawiązaniu kontaktu z dzieckiem. Niestety zdarza się, że pies źle czuje się w nowej sytuacji i traktuje dziecko jako zagrożenie – może wtedy pojawić się warczenie, pokazywanie zębów, napięcie ciała. W takiej sytuacji należy zadbać o bezpieczeństwo dziecka i nie dopuszczać do kontaktu, jednocześnie poprosić o pomoc behawiorystę, który zdiagnozuje problem i pomoże w nawiązaniu relacji pomiędzy psem i dzieckiem.





**COUNTRY  
& NATURE**

# DZIĘKUJEMY

## ZOBACZ

[WWW.DRPETCARE.PL](http://WWW.DRPETCARE.PL)

[FACEBOOK @COUNTRYANDNATURE.PET](#)  
[LINK](#)

[YOUTUBE @COUNTRY&NATURE](#)  
[LINK](#)

[INSTAGRAM @COUNTRYANDNATURE\\_PET](#)  
[LINK](#)

- Majątkowe oraz osobiste prawa autorskie do niniejszej Publikacji należą do Dr.PetCare sp. z o.o. z siedzibą w Warszawie, przy czym osobiste prawa majątkowe do części tekstów składających się na niniejszą Publikację należy do ich autorów wskazanych w Publikacji.
- Publikacja, ani żaden z elementów niniejszej Publikacji nie może być kopiowany, publikowany ani transmitowany bez uprzedniej zgody Dr.PetCare sp. z o.o. , z wyjątkiem gdy służy to wyłącznie osobistemu użytkowi osoby, która Publikację pobrała za zezwoleniem Dr.PetCare sp. z o.o. . Żaden z elementów niniejszej Publikacji nie może być wykorzystywany w celach komercyjnych bez uprzedniej zgody Dr.PetCare sp. z o.o. .
- Publikacja ma charakter wyłącznie edukacyjny i w żadnej mierze nie stanowi profesjonalnej porady mogącej zastąpić poradę udzieloną indywidualnie przez odpowiednio wykwalifikowanego specjalistę.
- Publikacja prezentuje osobiste poglądy autorów poszczególnych tekstów w niej zawartych, jak też odzwierciedla ich osobistą wiedzę i doświadczenia.

# #PSIAKTYWNA #RODZINA

Poradnik "DZIECKO I PIES"  
dla rodziców  
i miłośników psów



COUNTRY  
& NATURE



Instytut  
Rodzin i Dzieci



Ministerstwo  
Pracy i Polityki Społecznej

